

OBWIESZCZENIE

DECYZJA

o ustaleniu lokalizacji inwestycji celu publicznego o znaczeniu lokalnym

Na podstawie art.104 ustawy z dnia 14 czerwca 1960 r. Kodeks postępowania administracyjnego (t.j. Dz.U. z 2018 r., poz. 2096), art. 1 ust. 2, art. 4 ust.2 pkt 1, art. 50 ust. 1, art. 51 ust. 1 pkt 2, art. 54 ustawy z dnia 27 marca 2003 r. o planowaniu i zagospodarowaniu przestrzennym (tekst jednolity Dz. U. z 2018 r. poz. 1945), po rozpatrzeniu wniosku Gminy Błażowa, Plac Jana Pawła II 1, 36-030 Błażowa, z dnia 03.07.2019 r.

ustalam lokalizację inwestycji

pod nazwą: "Budowa sieci wodociągowej wraz z przyłączami oraz pompownią wodociągową", na terenie działek nr ewid.: 527/17; 511/2; 531/3; 532; 533; 534; 520; 535; 549/5; 549/6; 555; 695/2; 552/2; 552/1; 553/1; 553/2; 554/4; 554/3; 554/6; 554/5; 554/1; 538; 544/2; 542/2; 518/6; 518/3; 518/17; 518/19; 518/22; 518/21; 698/17; 698/2; 704; 699; 707; 708; 750; 747; 756; 757; 698/3; 698/9; 698/7, położone w miejscowości Błażowa gm. Błażowa oraz działek o nr ew.: 7; 160, położonych w miejscowości Piątkowa, gm. Błażowa, na rzecz Gminy Błażowa, Plac Jana Pawła II 1, 36-030 Błażowa.

WARUNKI REALIZACJI INWESTYCJI:

1. *Rodzaj inwestycji/funkcja obiektu* : urządzenia infrastruktury technicznej - sieć wodociągowa rozdzielcza,
 - 1.1. Funkcja i warunki zabudowy i zagospodarowania terenu:
Inwestycja obejmuje:
 - budowę sieci wodociągowej o średnicy Ø63 - 110 mm, o łącznej długości do 1750 m;
 - budowę przyłączy wodociągowych o średnicy Ø40 mm, o łącznej długości do 550 m;
 - budowę pompowni wodociągowej - 1 szt.
 - budowę przyłącza energetycznego do pompowni wodociągowej.
 - 1.2. Warunki wynikające z dokonanych uzgodnień inwestycji : bez uwag.
 - 1.3. Ustalenia dotyczące warunków i wymagań kształtowania ładru przestrzennego : nie ustala się;
 - 1.4. Warunki wynikające z przepisów odrębnych:
Prace projektowe i budowlane należy wykonać z zachowaniem przepisów :
 - ustawy Prawo budowlane,
 - obowiązujących norm budowlanych,
 - po ułożeniu sieci wykopy zasypać gruntem rodzimym.
 - 1.5. Ustalenia dotyczące ochrony środowiska, przyrody i krajobrazu:
Inwestycję należy zaprojektować i zrealizować z uwzględnieniem nakazów, zakazów i ograniczeń wynikających z ustanowienia Hyżneńsko-Gwoźnickiego Obszaru Chronionego Krajobrazu na mocy Uchwały Nr XXXIX/781/13 Sejmiku Województwa Podkarpackiego z dnia 28 października 2013 r. (Dz. Urz. Woj. Podkarpackiego z 12 listopada 2013 r. poz. 3584).
 - 1.6. ustalenia dotyczące ochrony dziedzictwa kulturowego i zabytków oraz dóbr kultury współczesnej - nie określa się
 - 1.7. ustalenia dotyczące obsługi w zakresie komunikacji i infrastruktury technicznej:

- inwestycja (urządzenie infrastruktury technicznej), nie wymaga zapewnienia dostępu do drogi publicznej. Zaopatrzenie pompowni wodociągowej zgodnie z warunkami uzyskanymi od PGE Dystrybucja S.A.
- 2. *Wymagania dotyczące ochrony interesów osób trzecich:*
Projektowana inwestycja nie może powodować:
 - ograniczenia dostępu do drogi publicznej;
 - pozbawienia możliwości korzystania z wody, kanalizacji sanitarnej, gazu, energii elektrycznej, ciepłej, środków łączności;
 - uciążliwości powodowanych przez hałas, wibracje, zakłócenia elektryczne, promieniowanie;
 - zanieczyszczenia powietrza, wody lub gleby.

U z a s a d n i e n i e

Wnioskiem z dnia 03.07.2019 r. Gmina Błazowa wystąpiła o ustalenie lokalizacji celu publicznego dla zadania inwestycyjnego pod nazwą: "Budowa sieci wodociągowej wraz z przyłączami oraz pompownią wodociągową", na terenie działek nr ewid.: 527/17; 511/2; 531/3; 532; 533; 534; 520; 535; 549/5; 549/6; 555; 695/2; 552/2; 552/1; 553/2; 553/1; 554/4; 554/3; 554/6; 554/5; 554/1; 538; 544/2; 542/2; 518/6; 518/3; 518/17; 518/19; 518/22; 518/21; 698/17; 698/2; 704; 699; 707; 708; 750; 747; 756; 757; 698/3; 698/9; 698/7, położone w miejscowości Błazowa gm. Błazowa oraz działek o nr ew.: 7; 160, położonych w miejscowości Piątkowa, gm. Błazowa.

Zgodnie z art. 50 ust. 1 ustawy o planowaniu i zagospodarowaniu przestrzennym planowana inwestycja wymaga ustalenia w drodze decyzji o ustaleniu lokalizacji inwestycji celu publicznego w przypadku braku miejscowego planu zagospodarowania przestrzennego.

W trakcie przeprowadzonego postępowania administracyjnego ustalono, że na terenie objętym wnioskiem nie obowiązuje miejscowy plan zagospodarowania przestrzennego.

Inwestor przedstawił wniosek spełniający wymogi zawarte w art. 52 ust.2 ustawy z dnia 21 marca 2003 o planowaniu przestrzennym.

Planowane zamierzenie jest inwestycją celu publicznego o znaczeniu lokalnym, gdyż realizuje cel publiczny określony w art. 6 ustawy z dnia 21 sierpnia 1997 r. o gospodarce nieruchomościami (Dz. U. z 2018 r., Nr 261, poz. 2204). Ponadto planowane przedsięwzięcie jest zgodne z kierunkami polityki przestrzennej określonymi w Studium Uwarunkowań i Kierunków zagospodarowania przestrzennego Miasta i Gminy Błazowa. Budowa sieci wodociągowej umożliwi zaopatrzenie w wodę z sieci wodociągowej posesji związanych z ulicami: Jagiellońską, kpt. Lutaka, Działową w Błazowej - stanowi kolejny etap rozbudowy sieci na terenie gminy.

Zgodnie z art. 53 ust. 3 ww. ustawy przeprowadzono analizę złożonego wniosku, biorąc pod uwagę:

- a) warunki i zasady zagospodarowania terenu oraz jego zabudowy, wynikające z przepisów odrębnych,
- b) stan faktyczny i prawny terenu objętego inwestycją.

Na podstawie analizy stwierdzono, że teren inwestycji położony jest poza zasięgiem obszarów objętych ochroną konserwatora zabytków, nie jest narażony na zalewanie wodami powodziowymi, nie jest położony w terenie górniczym ani w terenie zamkniętym.

Teren inwestycji nie wymaga uzyskania zgody na zmianę przeznaczenie gruntów rolnych na cele nierolnicze. W wyniku realizacji inwestycji nie nastąpi zmiana użytkowania i przeznaczenia terenu.

Planowana inwestycja (sieć kanalizacji sanitarnej o całkowitej długości przedsięwzięcia mniejszej, niż 1 km), nie zalicza się do przedsięwzięć mogących znacząco oddziaływać na środowisko w myśl przepisów Rozporządzenia Rady Ministrów z dnia 9 listopada 2010 r. w sprawie przedsięwzięć mogących znacząco oddziaływać na środowisko (Dz. U. z 2016 r. poz. 71).

Zgodnie z art. 96 ust. 1 ustawy z dnia 3 października 2008 r. o udostępnianiu informacji o środowisku i jego ochronie, udziale społeczeństwa w ochronie środowiska oraz o ocenach oddziaływania na środowisko, Burmistrz Błazowej uznał, że planowane przedsięwzięcie nie będzie oddziaływać na obszar Natura 2000. Przedmiotowa inwestycja nie jest położona w Europejskiej Sieci Ekologicznej Natura 2000, nie będzie realizowana w pobliżu jej granicy oraz w żaden sposób nie będzie na nią oddziaływać, w związku z tym

nie pogorszy stanu siedlisk przyrodniczych oraz siedlisk roślin i zwierząt, dla których wyznaczono obszar Natura 2000.

Mając na uwadze wymóg art. 53 ust. 4 ustawy o planowaniu i zagospodarowaniu przestrzennym projekt decyzji o warunkach zabudowy został uzgodniony ze Starostą Rzeszowskim (w zakresie ochrony gruntów rolnych oraz w zakresie terenów zagrożonych osuwaniem się mas ziemnych), PGW Wody Polskie - Zarządem Zlewni w Krośnie, Regionalnym Dyrektorem Ochrony Środowiska w Rzeszowie - organy uzgadniające w terminie określonym w ustawie nie zajęły stanowiska, zgodnie z przepisami prawa uzgodnienie uważa się za dokonane.

W wyniku przeprowadzonego postępowania stwierdzono, że ustalona lokalizacja inwestycji uwzględnia potrzeby interesu publicznego i nie narusza obowiązujących przepisów w zakresie wymagań ładu przestrzennego, urbanistyki i architektury. Decyzja jest zgodna z przepisami odrębnymi.

Zgodnie z art. 50 ust. 4 ustawy o planowaniu i zagospodarowaniu przestrzennym projekt decyzji o ustaleniu lokalizacji inwestycji został sporządzony przez osobę uprawnioną, wpisaną na listę członków Podkarpackiej Okręgowej Izby Architektów.

W toku postępowania administracyjnego Strony postępowania nie wniosły uwag do projektu decyzji.

Biorąc powyższe pod uwagę ustalono warunki zabudowy i zagospodarowania terenu.

Decyzja składa się z części tekstowej oraz części graficznej wykonanej na mapach w skali 1:1000.

Załącznikami do niniejszej decyzji są:

- 1) wyniki analizy warunków i zasad zagospodarowania terenu wynikających z przepisów odrębnych, oraz stanu faktycznego i prawnego, na którym przewiduje się realizację inwestycji.
- 2) załącznik graficzny, sporządzony na kopiach map w skali 1 : 1000, na którym przedstawiono linie rozgraniczające teren inwestycji.

Oryginały w/w załączników są do wglądu dla stron postępowania w siedzibie Urzędu Miejskiego w Białowej, Plac Jana Pawła II 1, pokój nr 1, w godzinach pracy urzędu.

P o u c z e n i e

Niniejsza decyzja nie rodzi prawa do terenu oraz nie narusza prawa własności oraz uprawnień (art. 63 ust. 2 ustawy o planowaniu i zagospodarowaniu przestrzennym).

Jeżeli decyzja o ustaleniu lokalizacji inwestycji celu publicznego wywołuje skutki, o których mowa w art. 36 ustawy z dnia 27 marca 2003 r. o planowaniu i zagospodarowaniu przestrzennym, przepisy art. 36 oraz art. 37 stosuje się odpowiednio.

Nie stwierdza się nieważności decyzji o ustaleniu lokalizacji inwestycji celu publicznego, jeżeli od dnia jej doręczenia lub ogłoszenia upłynęło 12 miesięcy. Art. 158 §2 Kodeksu postępowania administracyjnego stosuje się odpowiednio.

Nie uchyla się decyzji o ustaleniu lokalizacji inwestycji celu publicznego w przypadku wznowienia postępowania na podstawie art. 145 § 1 pkt 4 Kodeksu postępowania administracyjnego, jeżeli upłynęło 12 miesięcy od dnia jej doręczenia lub ogłoszenia.

Od niniejszej decyzji przysługuje stronom prawo wniesienia odwołania do Samorządowego Kolegium Odwoławczego w Rzeszowie, za pośrednictwem Burmistrza Białowej w terminie 14 dni od dnia doręczenia decyzji.

Odwołanie od decyzji o ustaleniu lokalizacji inwestycji powinno zawierać zarzuty odnoszące się do decyzji, określać istotę i zakres żądania będącego przedmiotem odwołania oraz wskazywać dowody uzasadniające to żądanie.

Przed upływem terminu do wniesienia odwołania decyzja nie podlega wykonaniu. Wniesienie odwołania w terminie wstrzymuje wykonanie decyzji.

Zgodnie z art. 127a. § 1 i 2 ustawy z dnia 14 czerwca 1960 r. Kodeks postępowania administracyjnego (t.j. Dz.U.2018.2096), w trakcie biegu terminu do wniesienia odwołania strona może zrzec się prawa do wniesienia odwołania wobec organu administracji publicznej, który wydał decyzję; z dniem doręczenia organowi administracji publicznej oświadczenia o zrzeczeniu się prawa do wniesienia odwołania przez ostatnią ze stron postępowania, decyzja staje się ostateczna i prawomocna.

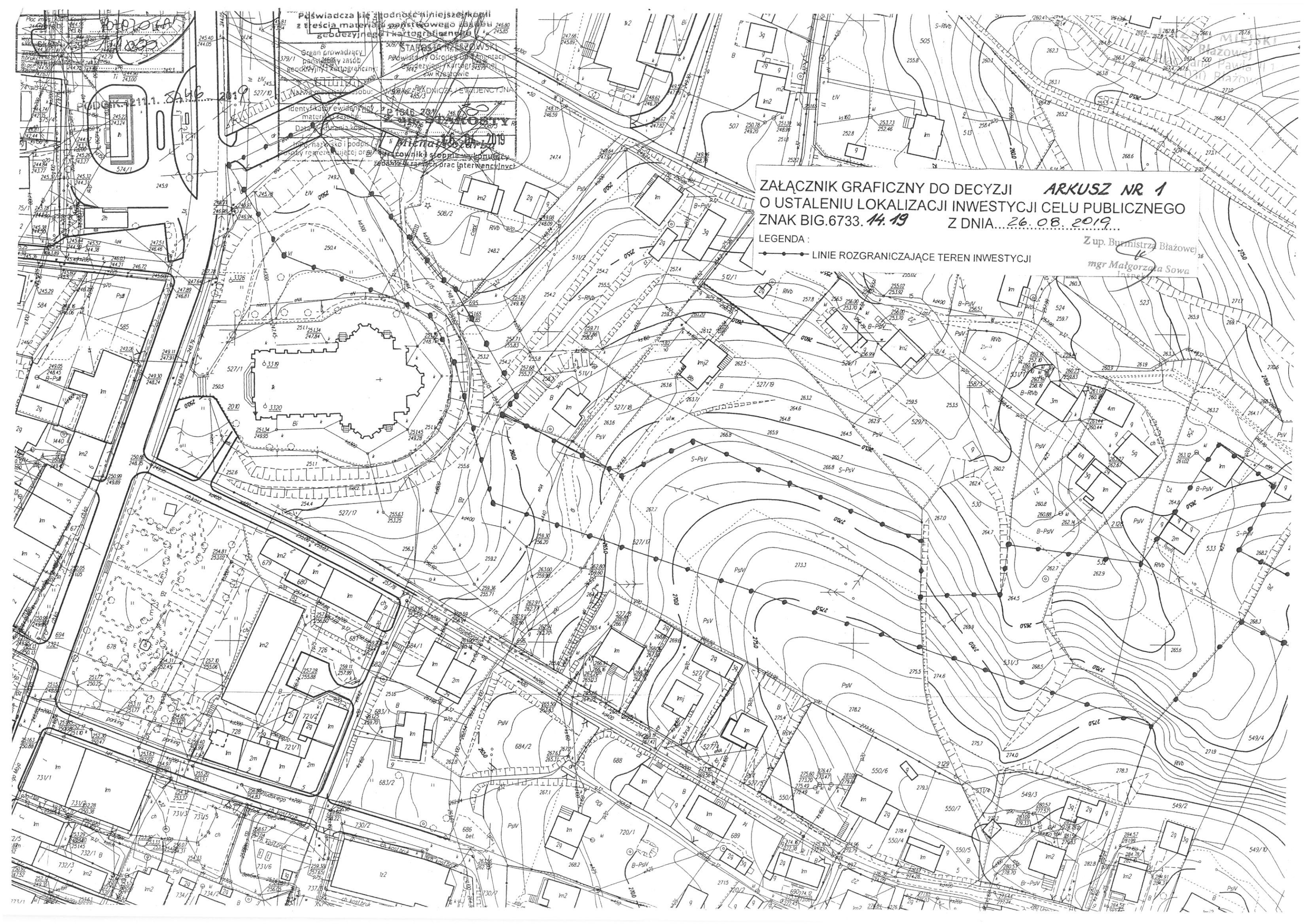
Na stronie bip Urzędu Miejskiego i na tablicach ogłoszeń Urzędu Miejskiego w Błażowej oraz m. Błażowa i Piątkowa wywieszono w dniach 26.08.2019 – 10.09.2019 r.

Zgodnie z art. 53. ust.1 obowiązującej ustawy o planowaniu i zagospodarowaniu przestrzennym o wszczęciu postępowania w sprawie wydania decyzji o ustaleniu lokalizacji inwestycji celu publicznego oraz postanowieniach i decyzji kończącej postępowanie strony zawiadamia się w drodze obwieszczenia, a także w sposób zwyczajowo przyjęty w danej miejscowości. Inwestora oraz właścicieli i użytkowników wieczystych nieruchomości, na których będą lokalizowane inwestycje celu publicznego, zawiadamia się na piśmie.



BURMISTRZ BŁAŻOWEJ

Jerzy Kocój

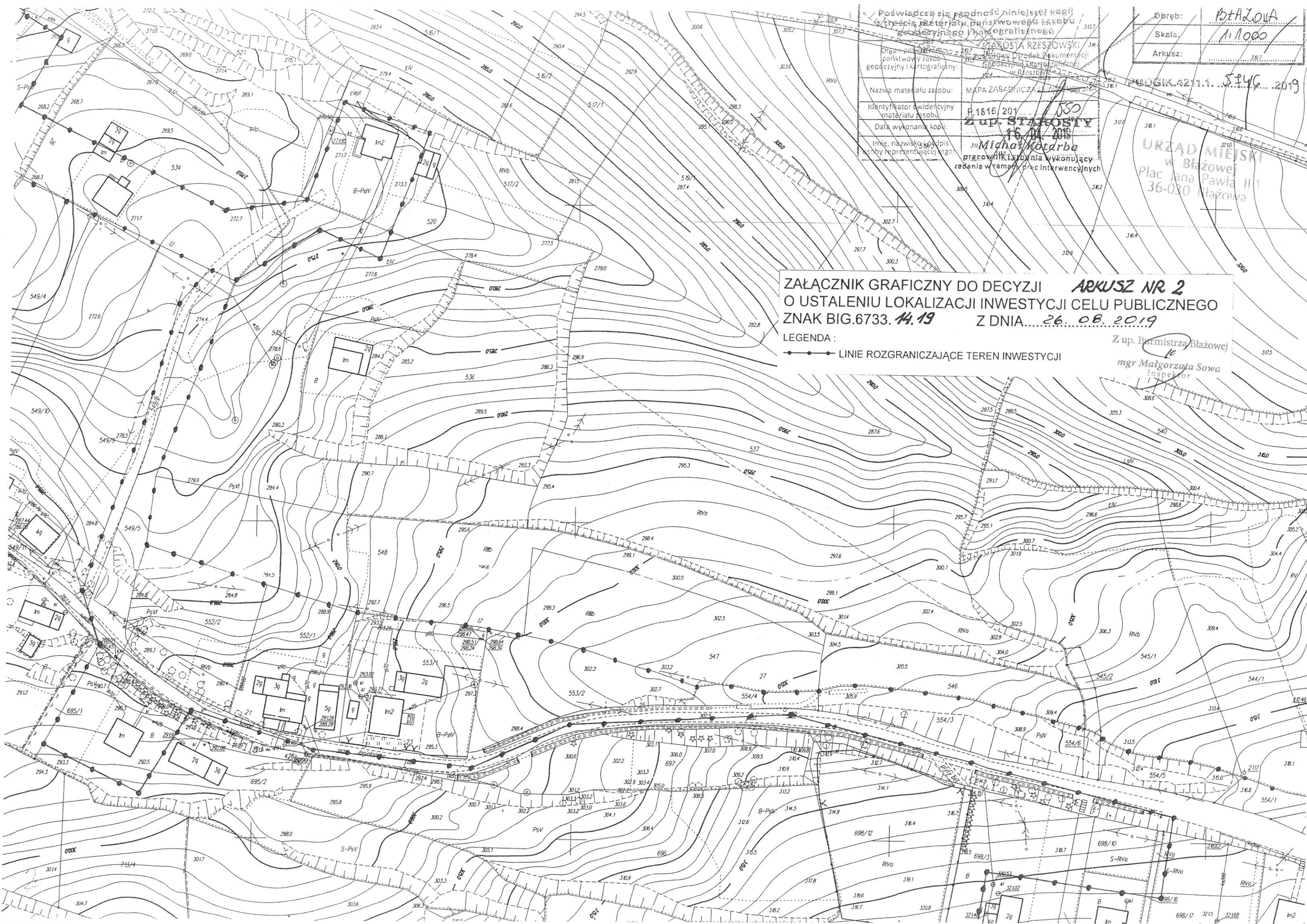


ZAŁĄCZNIK GRAFICZNY DO DECYZJI **ARKUSZ NR 1**
O USTALENIU LOKALIZACJI INWESTYCJI CELU PUBLICZNEGO
ZNAK BIG.6733.14.19 **Z DNIA 26.08.2019**

LEGENDA :

●—● LINIE ROZGRANICZAJĄCE TEREN INWESTYCJI

Z up. Burmistrza Białowej
mgr Małgorzata Sowa
Inspektor



Poświadczam zgodność niniejszej kopii
 z treścią materiału państwowego zasobu
 geodezyjnego i kartograficznego

ORGANIZACJA: GOSPODARSTWO RZESZOWSKI
 ORGANIZACJA: Państwowy Ośrodek Dokumentacji
 Geodezyjnej i Kartograficznej
 Nazwa materiału zasobu: MAPA ZASADNICZA LE...
 Identyfikator ewidencyjny materiału zasobu: F.1816.201...
 Data wykonania kopii: 16.04.2019
 Imię, nazwisko, podpis osoby reprezentującej organ: Michał Kotarba
 pracownik i osoba wykonująca zadania w ramach prac interwencyjnych

Obręb: BIAŁOZA
 Skala: 1:1000
 Arkusz: 187

4211.1... 5.946... 2019
 URZĄD MIEJSKI
 w Białozowej
 Plac Jana Pawła II 1
 36-030 Białozowa

ZAŁĄCZNIK GRAFICZNY DO DECYZJI **ARKUSZ NR 2**
O USTALENIU LOKALIZACJI INWESTYCJI CELU PUBLICZNEGO
ZNAK BIG.6733.14.19 **Z DNIA...26...08...2019**

LEGENDA:
 —●—●—● LINIE ROZGRANICZAJĄCE TEREN INWESTYCJI

Z up. Burmistrza Białozowej
 mgr Małgorzata Sowa
 Inspektor

Obręb:	BŁAZOWA
Skala:	1:1000
Arkusz:	

Poświadczam zgodność niniejszej kopii z treścią Materiału państwowego zasobu geodezyjnego i kartograficznego.

Organ prowadzący państwowy zasób geodezyjny i kartograficzny: STAROSTA RZESZOWSKI
Powiatowy Ośrodek Dokumentacji Geodezyjnej i Kartograficznej w Rzeszowie

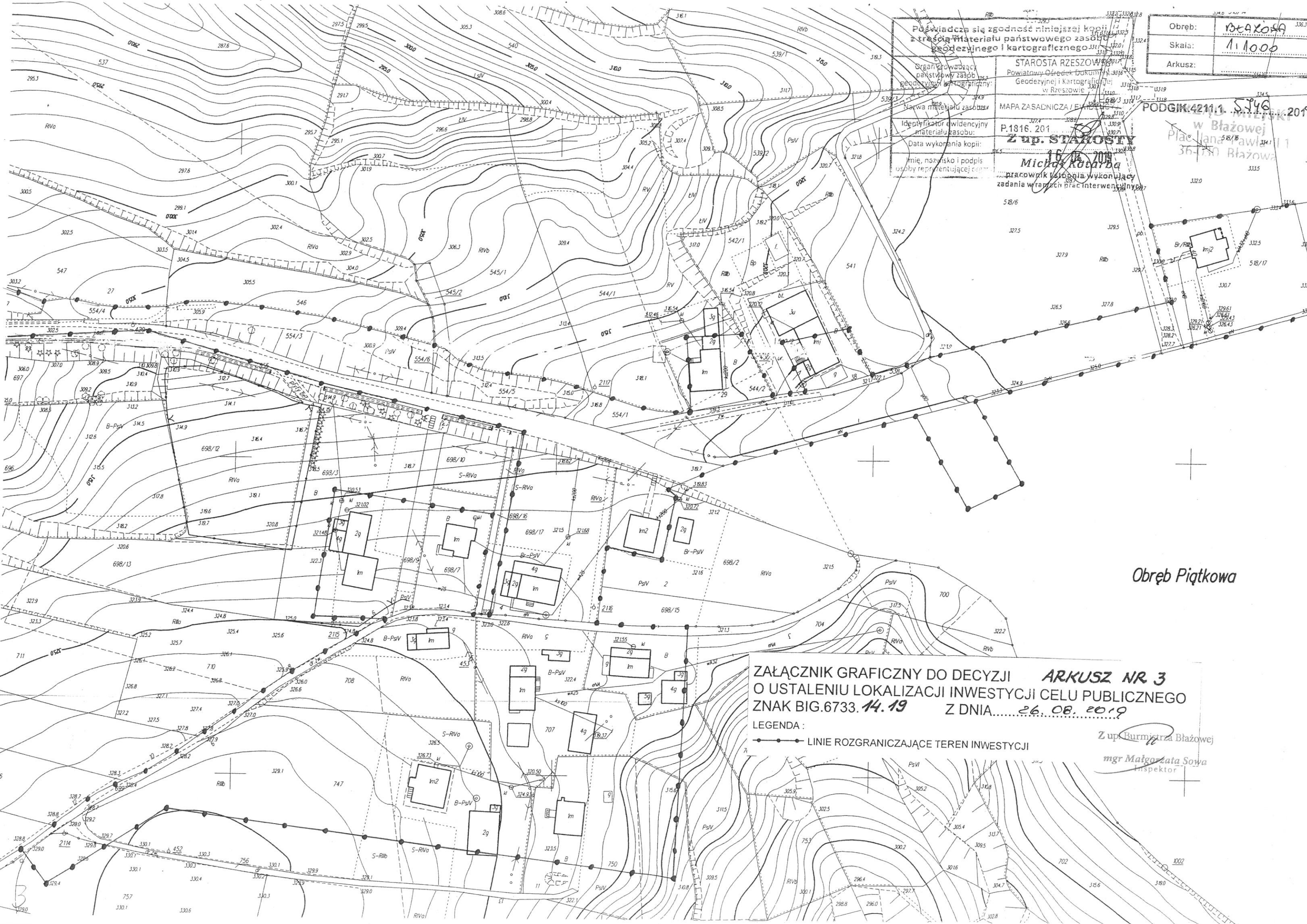
Nazwa materiału zasobu: MAPA ZASADNICZA / EWIDENCJA

Identyfikator ewidencyjny materiału zasobu: P.1816.201

Data wykonania kopii: 16.08.2019

Imię, nazwisko i podpis osoby reprezentującej organ: **Michał Kotarba**
pracownik Urzędu wykonujący zadania w ramach prac interwencyjnych

PODGIK.4211.1.5346
w Błazowej
Plac Jana Pawła II
36-100 Błazowa



Obręb Piątkowa

ZAŁĄCZNIK GRAFICZNY DO DECYZJI **ARKUSZ NR 3**
O USTALENIU LOKALIZACJI INWESTYCJI CELU PUBLICZNEGO
ZNAK BIG.6733.14.19 Z DNIA 26.08.2019

LEGENDA:
 ●—● LINIE ROZGRANICZAJĄCE TEREN INWESTYCJI

Z up. Burmistrza Błazowej
 mgr Małgorzata Sowa
 Inspektor

ANALIZA

WARUNKÓW I ZASAD ZAGOSPODAROWANIA TERENU ORAZ JEGO ZABUDOWY, WYNIKAJĄCYCH Z PRZEPISÓW ODREBNYCH ORAZ STANU FAKTYCZNEGO I PRAWNEGO TERENU, NA KTÓRYM PRZEVIDUJE SIĘ REALIZACJĘ INWESTYCJI.

Wyniki analizy

Wnioskodawca: Gmina Błażowa, Plac Jana Pawła II 1, 36-030 Błażowa.

Nazwa zamierzenia inwestycyjnego dot. ustalenia lokalizacji: "Budowa sieci wodociągowej wraz z przyłączami oraz pompownią wodociągową".

Teren objęty wnioskiem: działki o nr ew.: 527/17; 511/2; 531/3; 532; 533; 534; 520; 535; 549/5; 549/6; 555; 695/2; 552/2; 552/1; 553/1; 553/2; 554/4; 554/3; 554/6; 554/5; 554/1; 538; 544/2; 542/2; 518/6; 518/3; 518/17; 518/19; 518/22; 518/21; 698/17; 698/2; 704; 699; 707; 708; 750; 747; 756; 757; 698/3; 698/9; 698/7, położone w miejscowości Błażowa gm. Błażowa oraz działki o nr ew.: 7; 160, położone w miejscowości Piątkowa, gm. Błażowa.

Rodzaj inwestycji: urządzenia infrastruktury technicznej - sieć wodociągowa rozdzielcza. Inwestycja nie jest zaliczona do przedsięwzięć mogących znacząco oddziaływać na środowisko w myśl przepisów Rozporządzenia Rady Ministrów z dnia 9 listopada 2010 r. w sprawie przedsięwzięć mogących znacząco oddziaływać na środowisko (Dz.U. z 2016r. poz. 71).

1. Stan faktyczny i prawny terenu objętego wnioskiem i terenów sąsiednich w obszarze analizowanym.

Istniejący stan zabudowy i zagospodarowania terenu:

1) położenie terenu i stan zainwestowania:

- teren inwestycji obejmuje obszar zabudowy mieszkaniowej jednorodzinnej, zagrodowej związanej z ul. Jagiellońską, ul. Kpt. Lutaka, ul. Działową w Błażowej, tereny gruntów rolnych i pasy drogowe dróg gminnych.

Stan prawny terenu:

1) obowiązujące akty prawne:

- nie obowiązują inne akty prawne mające wpływ na sposób zagospodarowania terenu, z wyjątkiem prawa własności.

Ustalenia studium:

według "Studium uwarunkowań i kierunków zagospodarowania przestrzennego Miasta i Gminy Błażowa", teren objęty wnioskiem położony jest w centrum miasta, w obszarze koncentracji mieszkalnictwa i usług, obszarze istniejącej zabudowy bez możliwości rozwoju - na osuwiskach, obszarze rolniczej przestrzeni produkcyjnej oraz w pasach drogowych dróg gminnych. Teren częściowo położony jest w granicach Hyżneńsko-Gwoźnickiego Obszaru Chronionego Krajobrazu oraz w granicach

Planowane przedsięwzięcie nie będzie oddziaływać na obszar Natura 2000, przedmiotowa inwestycja nie jest położona w europejskiej Sieci Ekologicznej Natura 2000, nie będzie realizowana w pobliżu jej granicy oraz w żaden sposób nie będzie na nią oddziaływać, w związku z tym nie pogorszy stanu siedlisk przyrodniczych oraz siedlisk roślin i zwierząt, dla których wyznaczono obszar Natura 2000:

2. Warunki i zasady zagospodarowania terenu oraz jego zabudowy wynikające z przepisów odrębnych:

1) Określenie obowiązku opracowania planu miejscowego,

a) na podstawie przepisów odrębnych :

- ustawa o ochronie przyrody – teren inwestycji położony jest w Hyżneńsko-Gwoźnickim Obszarze Chronionego Krajobrazu, wprowadzonym przez Wojewodę, a nie przez Radę Gminy. W związku z powyższym nie ma obowiązku sporządzenia mpzp.
- ustawa - Prawo geologiczne i górnicze - teren inwestycji położony jest poza obszarami górniczymi

b) na wyznaczonym w studium gminnym obszarze:

- wymagającym przeprowadzenia scaleń i podziału nieruchomości - nie dotyczy terenu objętego wnioskiem,

- rozmieszczenia obiektów handlowych o powierzchni sprzedaży pow. 2000 m² - nie dotyczy terenu objętego wnioskiem,
 - przestrzeni publicznej - nie dotyczy terenu objętego wnioskiem
- 2) Określenie potrzeby opracowania planu miejscowego w związku z ustalonymi w studium gminy obszarami:
- na których rozmieszczone będą inwestycje celu publicznego o znaczeniu lokalnym i ponadlokalnym - nie dotyczy terenu objętego wnioskiem
 - na których gmina zamierza sporządzić plan miejscowy, w tym wymagającymi zmiany przeznaczenia gruntów rolnych i leśnych na cele nierolnicze i nieleśne - nie dotyczy terenu objętego wnioskiem
 - narażonymi na niebezpieczeństwo powodzi i osuwania się mas ziemnych - nie dotyczy terenu objętego wnioskiem
 - wymagającymi przekształceń, rehabilitacji lub rekultywacji - nie dotyczy terenu objętego wnioskiem
 - terenów zamkniętych i stref ochronnych - nie dotyczy terenu objętego wnioskiem
 - o przeznaczeniu innym niż przedmiotowa inwestycja - nie dotyczy terenu objętego wnioskiem
- 3) Określenie potrzeby przeprowadzenia postępowania w sprawie oceny oddziaływania na środowisko - planowana inwestycja nie jest zaliczona do przedsięwzięć mogących znacząco oddziaływać na środowisko w myśl przepisów Rozporządzenia Rady Ministrów z dnia 9 listopada 2010 r. w sprawie przedsięwzięć mogących znacząco oddziaływać na środowisko (Dz.U. z 2016r. poz. 71).
- 4) Ustalenie zakresu uzgodnień:
- a) w odniesieniu do inwestycji lokalizowanych w miejscowościach uzdrowiskowych, zgodnie z odrębnymi przepisami - inwestycja nie wymaga uzgodnienia
 - b) w odniesieniu do obszarów i obiektów objętych formami ochrony zabytków, o których mowa w art. 7 ustawy z dnia 23 lipca 2003 r. o ochronie zabytków i opiece nad zabytkami (Dz.U. z 2018, poz. 2067), oraz ujętych w gminnej ewidencji zabytków – **inwestycja wymaga uzgodnienia z Wojewódzkim Urzędem Ochrony Zabytków w Przemyślu - Delegaturą w Rzeszowie,**
 - c) w odniesieniu do obszarów pasa technicznego, pasa ochronnego oraz morskich portów i przystani - inwestycja nie wymaga uzgodnienia,
 - d) w odniesieniu do terenów górniczych - inwestycja nie wymaga uzgodnienia,
 - e) w odniesieniu do udokumentowanych złóż kopalin i wód podziemnych - inwestycja nie wymaga uzgodnienia,
 - f) w odniesieniu do terenów zagrożonych osuwaniem się mas ziemnych - **inwestycja wymaga uzgodnienia ze Starostą Rzeszowskim,**
 - g) w sprawach ochrony gruntów rolnych i leśnych oraz melioracji wodnych – **inwestycja wymaga uzgodnienia ze Starostą Rzeszowskim oraz z PGW Wody Polskie - Zarządem Zlewni w Krośnie,**
 - h) w odniesieniu do obszarów położonych w granicach parku i jego otuliny - inwestycja nie wymaga uzgodnienia,
 - i) w odniesieniu do innych obszarów objętych ochroną na podstawie przepisów o ochronie przyrody – **inwestycja wymaga uzgodnienia z Regionalnym Dyrektorem Ochrony Środowiska w Rzeszowie,**
 - j) w odniesieniu do obszarów przyległych do pasa drogowego - inwestycja nie wymaga uzgodnienia,
 - k) w zakresie zadań rządowych albo samorządowych, służących realizacji inwestycji celu publicznego, o których mowa w art. 39 ust. 3 pkt 3 – w odniesieniu do terenów przeznaczonych na ten cel w planach miejscowych, które utraciły moc na podstawie art. 67 ustawy, o której mowa w art. 88 ust. 1 – inwestycja nie wymaga uzgodnienia,
 - l) w zakresie zadań rządowych albo samorządowych, służących realizacji inwestycji celu publicznego, o których mowa w art. 48 – w odniesieniu do terenów przeznaczonych na ten cel w planach miejscowych, które utraciły moc na podstawie art. 67 ustawy, o której mowa w art. 88 ust.1 – inwestycja nie wymaga uzgodnienia,
 - m) w odniesieniu do:
 - przedsięwzięć wymagających uzyskania pozwolenia wodno prawnego, do wydania którego organem właściwym jest marszałek województwa lub dyrektor regionalnego zarządu gospodarki wodnej – inwestycja nie wymaga uzgodnienia,
 - obszarów, o których mowa w art. 166 ustawy z dnia 20 lipca 2017 r. – Prawo wodne (Dz. U. 2018 r. poz. 2268) – inwestycja nie wymaga uzgodnienia.
 - n) w odniesieniu do:
 - lokalizacji zakładów nowych w rozumieniu art. 243a pkt 4 ustawy z dnia 27 kwietnia 2001 r. Prawo ochrony środowiska - inwestycja nie wymaga uzgodnienia,

- zmian, o których mowa w art. 250 ust. 5 i 7 ustawy z dnia 27 kwietnia 2001 r. Prawo ochrony środowiska w istniejących zakładach o zwiększonym ryzyku lub zakładach o dużym ryzyku wystąpienia poważnej awarii przemysłowej - inwestycja nie wymaga uzgodnienia,
 - nowych inwestycji w sąsiedztwie zakładów o zwiększonym ryzyku lub zakładów o dużym ryzyku wystąpienia poważnej awarii przemysłowej, w przypadku, gdy te inwestycje zwiększają ryzyko lub skutki poważnych awarii - inwestycja nie wymaga uzgodnienia,
- o) inne uzgodnienia, wymagane przepisami odrębnymi - inwestycja nie wymaga innych uzgodnień.

URZĄD MIEJSKI
w Białowej
Plac Jana Pawła II 1
36-030 Białowa